

Skyled Circle G2

Instruktionsmanual

Skal læses før installation og bør gemmes til fremtidigt brug

For at sikre kvaliteten af produktet og sikker anvendelse, skal følgende instruktioner overholdes:

1. Inden du åbner emballagen, kontrolleres om der er tegn på skader eller defekter sket under transport. Ved tegn på skader må produktet ikke anvendes! Kontakt omgående leverandøren.
2. Ved røgudvikling, lugt mv. sluk omgående for strømmen og få armaturet tilset af en elektriker.
3. Produktet må kun installeres, afmonteres og vedligeholdes af en elektriker.

Leverandøren påtager sig ikke ansvar for eventuelle problemer, skader eller udgifter opstået på grund af forkert håndtering eller ukorrekt anvendelse af produktet!

Installation:

4. Afbryd strømmen før installation, vedligeholdelse, rengøring og nedtagning.
5. Produktet renses med en fugtig blød klud. Brug aldrig opløsningsmidler til rengøring af produktet.

For varianter med integreret nødllys gælder følgende:

- a) Varianten med nødllys skal testes manuelt på den medfølgende testknap og nødlysfunktionen skal testes i op til 30 sekunder en gang om måneden og der skal foretages fuld afladning/opladning én gang årligt. Ved manuel test skal der oprettes en testplan af den driftsansvarlige.
- b) Batteripakken er udskiftelig
- c) Batterierne eller hele armaturet skal udskiftes når armaturet ikke længere yder den angivne nødllys driftstid efter fuld opladning
- d) Temperaturområdet i omgivelserne (Ta) er 0-50° C

Genanvendelse efter endt levetid:

Armaturet skal efter end levetid bortskaffes efter gældende regler. Af produktetiketten på armaturet fremgår det, hvilke komponenter der er genanvendelige. Driveren som leveres med armaturet, er udskiftelig. LED lyskilderne er ikke udskiftelige.

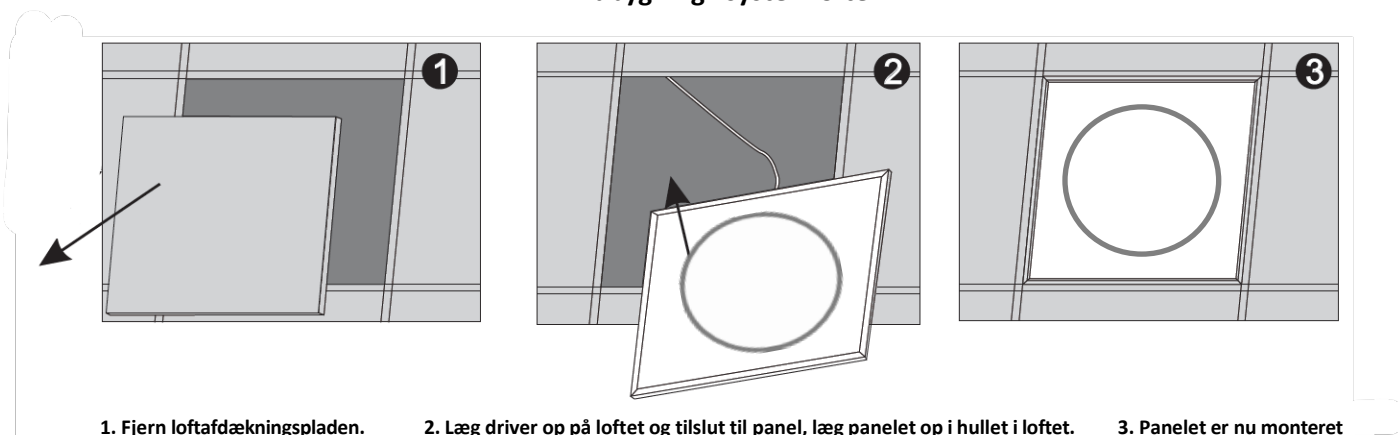
Tak fordi du valgte et kvalitetsprodukt fra Inwave

Opstår der spørgsmål vedr. produktet står vi gerne til rådighed på nedenstående telefon og mail.

MANUAL OPDATERET: 11. august 2025

Anvendelse	Indbygning, påbygning, nedhængning.	Forsyningsspænding	220-240V 50/60Hz
Driver	u/dæmp / Fasedæmp / DALI2/ Push-Dim / Koolmesh / Casambi Alle drivere er flicker-fri	Tilslutning	u/dæmp inkl. sløjfbar dåse 3x2,5mm ² Fasedæmp inkl. sløjfbar dåse 3x2,5mm ² DALI2 sløjfbar 5x2,5mm ² Koolmesh 2x1,5mm ² sløjfbar Casambi 3x1.5mm ² ikke-sløjfbar
Levetid	50.000 timer L90/B10 100.000 timer L80/B20 CLO: 50.000 timer L100/B10 100.000 timer L90/B20	THD	Boké On/Off driver: <8% Boké DALI2 driver: <12% Fasedæmp driver: <20% Philips DALI2 driver: <20% Koolmesh driver: <20% Casambi driver: <20%
Lyskilde	LED	Isolationsklasse	Klasse II
Effekt	14-36W	Kapslingsklasse	IP20
CCT	3000K/4000K	Vandalklasse	IK07
CRI	80	Omgivelsestemperaturer	-25°C til +40°C
Lysspredning	90°	Antal armaturer pr. MCB C10 A	Boké On/Off driver: 28 stk. Boké DALI2 driver: 30 Stk. Fasedæmp driver: 31 stk. Philips DALI2 driver: 32 stk. Koolmesh driver: 43 stk. Casambi driver: 34 stk.
Dimensioner	595x595x10mm	Godkendelse	CE / RoHS / ErP / ENEC

Indbygning i systemlofter

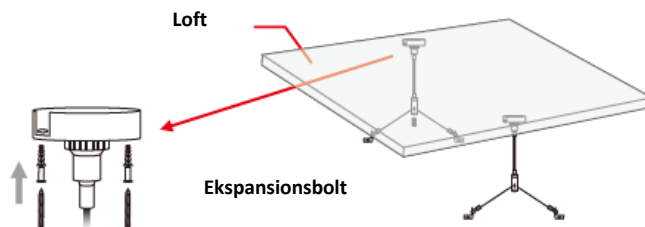


Nedhængt montering

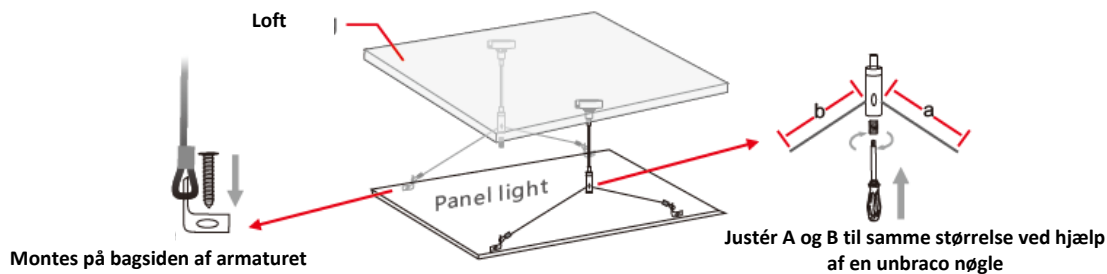
1. Nødvendigt udstyr



2. Monter nedhængningswire i loftet med ekspansionsboltene



3. Fastgør de to andre wireender til armaturet med PWB3x6 skrue. Justér afstanden mellem de to ender således at armaturet hænger vandret



4. Justér længden af den rustfri stålwire så nedhængningshøjden er passende



Montering i påbygningsramme – se montagevejledning vedlagt påbygningsrammen