

Prime LED II

Instruktionsmanual

Skal læses før installation og bør gemmes til fremtidigt brug

Prime LED II er et smart og alsidigt stænkstæt armatur med integreret LED på 140lm/W. Armaturhus i aluminium og skærm i splintfri PC. Kabeltilslutning i siden eller bagfra i endestykket - kan både bruges som industri- og interiøramatur. Leveres inkl. rustfri monteringsbeslag, skruer og 2 stk. PG11 forskruninger.

Leveres som standard med HF sensor og vågelys og med tre faser og jord gennemfortrådet. Det maksimale forbrug må ikke overstige 800W pr. fase. Antal armaturer der kan sættes i en række, er angivet i tabellen nedenfor.

Kan indstilles med efterløbstid i intervaller fra 10sek/30sek/1min, 5min, 10min, 30min og 60min eller uendelig, og med skumringsrelæ med lysresponsgrænse som indstilles på 15lux, inaktivt eller indstilles efter den aktuelle lysmængde i omgivelserne.

HF sensoren har en detektionsradius på 2-8m og kan indstilles i intervaller af 2m på 2m, 4m, 6m og 8m (25-100%).

Vågelys er som standard med 10% lys men kan indstilles til 10%, 20%, 30% eller 50% vågelys - kan også frakobles helt.

HF sensoren kan **ikke** anvendes som master for andre armaturer uden sensor.

OBS! Sensorfjernbetjeningen skal KUN anvendes hvis man ønsker at ændre fabriksindstillingerne!

Fabriksindstillingerne er:

- Detektionsradius 6m (75%)
- Efterløbstid normal drift 3min.
- Driftstid vågelys 5min.
- Vågelys 10% lys
 - Detektionsradius 6m (75%)
 - Efterløbstid normal drift 3min.
 - Driftstid vågelys 5min.
 - Vågelys 10% lys

Ved aktivering af fjernbetjeningen vil denne automatisk ændre programmeringen til nedenstående fabriksindstillinger indtil der foretages en selvvalgt programmering af armaturet.

- Detektionsradius 8m (100%)
- Efterløbstid normal drift 5 sek.
- Driftstid vågelys 0 min.
- Vågelys 10% lys (ikke tilkoblet)

Brugeren kan nemt indstille parametre efter egen ønsker (se programmering på s.3)

For at sikre kvaliteten af produktet og sikker anvendelse, skal følgende instruktioner overholdes:

Almene retningslinjer og sikkerhedsadvarsler:

1. Inden du åbner emballagen, skal du kontrollere om der er tegn på skader eller defekter sket under transport. Hvis der er tegn skader, må produktet ikke anvendes! Kontakt omgående leverandøren.
2. Hvis produktet på nogen måde beskadiges eller ved røgudvikling, lugt mv. sluk omgående for strømmen og få armaturet tilset af en elektriker. Forsøg ikke at anvende eller installere et beskadiget produkt!
3. Produktet må kun installeres, afmonteres og vedligeholdes af en elektriker.

Leverandøren påtager sig ikke ansvar for eventuelle problemer, skader eller udgifter opstået på grund af forkert håndtering eller ukorrekt anvendelse af produktet!

Installation:

1. Afbryd strømmen før installation, vedligeholdelse, rengøring og nedtagning. Før der tændes for strømmen, kontrolleres at kablingen er korrekt udført og der ikke kan opstå kortslutning.
2. Må ikke monteres nær en varmekilde.
3. Produktet må kun renses med en fugtig blød klud. Brug aldrig opløsningsmidler eller lignende!

For varianter med integreret nødlys gælder følgende:

- a. Varianten med nødlys skal testes manuelt og nødlysfunktionen skal testes i op til 30 sekunder en gang om måneden og der skal foretages fuld afladning/opladning én gang årligt. Det skal sikres, at den manuelle test kan foretages ved hjælp af en afbryder som udelukkende autoriseret personale har adgang til og som ikke kan afbrydes permanent. Ved manuel test skal der oprettes en testplan af den driftsansvarlige.
- b. Batteripakken er udskiftelig.
- c. Batterierne eller hele armaturet skal udskiftes når armaturet ikke længere yder den angivne nødlys driftstid efter fuld opladning.
- d. Temperaturområdet i omgivelserne (Ta) er 0-50° C.

Anvendelse	Påbygning, nedhængning	Forsyningsspænding	100-240V, 50/60Hz
Driver	Driveren er flicker-fri	Overspændingsbeskyttelse	5000V
Lyskilde	LED	Isolationsklasse	Klasse II
Effekt	20W/36W	Kapslingsklasse	IP65
CCT	4000K	Dæmp	u/dæmp
CRI	80	Omgivelses-temperaturer	-25 C° til +40 C° (Nødlys 0 til +50 C°)
Antal armaturer per række per fase (MCB type C 10A sikring)	670mm 20W – 40 stk. 1270mm 36W – 22 stk.	Dimensioner	20W: 670x94x60 mm - 1,1 Kg 36W: 1270x94x60 mm - 1,78 Kg
Lysspredning	150°	Tilslutning	Tilslutning i 5 polet indstiksklemme
Levetid	50.000 timer L80/B10	Godkendelse	CE, RoHS, ErP

Montage - se også illustrationer på s. 4

- Afbryd strømmen før montering
- Fastgør monteringsclipsene i underlaget.
- Fastgør armaturet i monteringsclipsene - kan frit placeres i hele længden på bagsiden af armaturet
- Skru endestykket (endestykkerne ved tilslutning i en række) af armaturhuset

- Før kablet igennem forskrningen, igennem endestykket og fastgør kablet i klemmerne. Ved tilslutning skal det sikres, at ledninger er forsvarligt fastgjort i klemmerne og at forskrningen er tilstrækkeligt tilspændt så IP65 kapslingsklassen overholdes
- Fastgør endestykket på armaturhuset
- Tilsluttes flere armaturer i en række afsluttes montage af alle armaturer inden netspænding tilsluttes
- Bemærk, at udelukkende L1 har forbindelse til driver/LED board. Ønskes belysningen fordelt på 3 grupper skal L2 og L3 anvendes i L1 klemmen (dette gælder kun for varianten uden dæmp)
- Efter endt montage tilsluttes netspændingen

Programmering af Prime LED II med sensor

Tryk blot på "Scene" tasten, herefter på "Start" tasten, indtast de ønskede parametre som vist herunder, brug piletasterne til at regulere værdierne op eller ned og afslut programmeringen med at trykke på "Memory" tasten.



Fjernbetjeningens funktionstaster



Dagslyssensor: Her indstilles dagslyssensorens ønskede lysresponsgrænse (kan også frakobles helt)



Detektionsradius: Her indstilles afstanden indenfor hvilken bevægelse registreres. Fabriksindstillingen er 75% svarende til ca. 6m - kan indstilles fra 25% til 100% (100% svarer til ca. 8m)



Vågelysniveau: Her indstilles vågelyset: 10%/20%/30%/50%



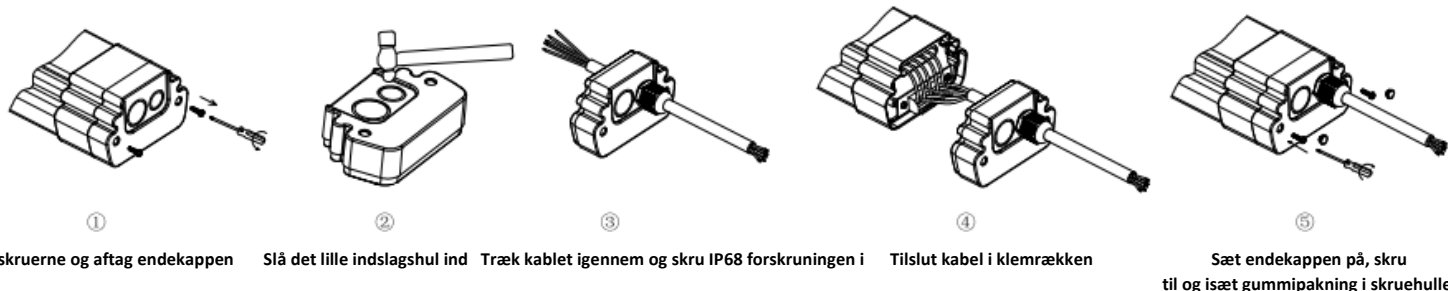
Efterløbstid med fuld lysstyrke: Her indstilles efterløbstid med fuld lysstyrke: 5sek/30sek/1min/3min/5min/10min/20min/30min



Efterløbstid med vågelys: Her indstilles efterløbstid med vågelys: 0sek = armaturet slukker når ingen bevægelser registreres.

10sek/30sek/1min/5min/10min/30min/60min eller uendeligt (-) ((- betyder at armaturet forbliver i vågelystilstand og aldrig slukker))

Illustrationer - tilslutning af kabler



① Løsn skrueerne og aftag endekappen

② Slå det lille indslagshul ind

③ Træk kablet igennem og skru IP68 forskruningen i

④ Tilslut kabel i klemrækken

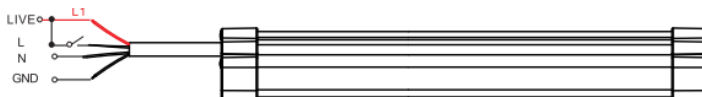
⑤ Sæt endekappen på, skru til og isæt gummipakning i skruetullet

Kablingsdiagram

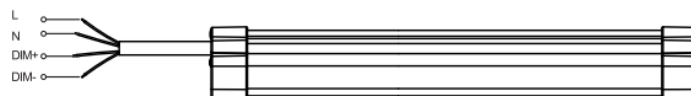
1. Uden dæmp



2. Uden dæmp med nøddlys, med eller uden sensor

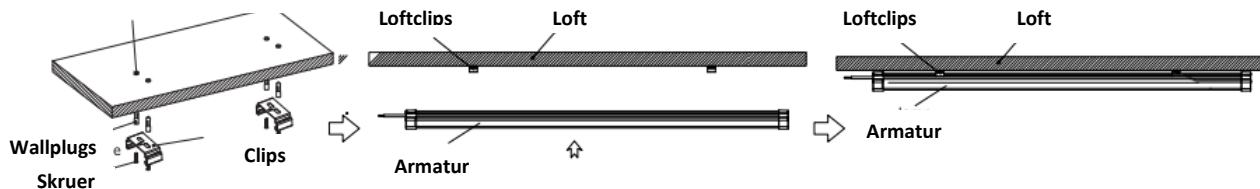


3. Dæmpbar med eller uden sensor



Påbygget montering

Bor huller på 6 mm og monter loftclips



Monter clips på loft

①

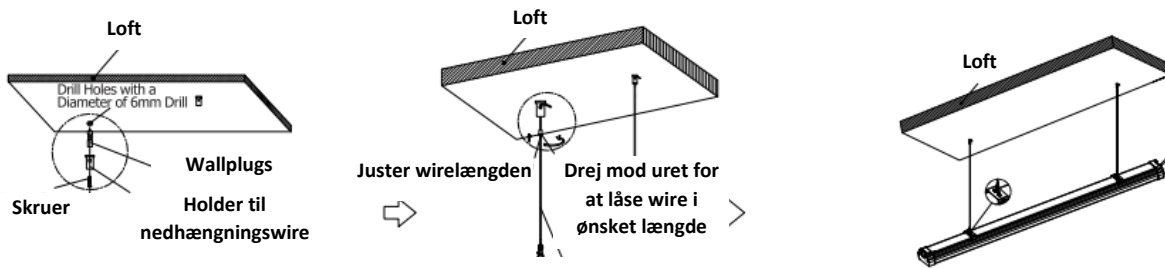
Klik armatur på plads i clips

②

Armatur monteret på loft

③

Nedhængt montering



Monter wireholder på loft

①

Monter ophængswire i holder og clips

②

Klik armaturet fast i clips

③

Tak fordi du valgte et kvalitetsprodukt fra Inwave. Opstår der spørgsmål vedr. produktet står vi gerne til rådighed på nedenstående telefon og mail.